

Wojciech Eckert
Marta Skiba
Politechnika Zielonogórska

OCHRONA DZIEDZICTWA KULTURY MATERIALNEJ NA PRZYKŁADZIE ŚREDNIOWIECZNEGO SYSTEMU OBRONNEGO ŻAR

Żary leżą pośród wzgórz morenowych w poszerzeniu rzeki Żarki, dopływu Bobru. Żarka spływa ze wzniesień leżących po północno-zachodniej stronie miasta i zakolem zmienia kierunek na wschód, przepływając równoleżnikową Kotlinę Żarską. Na wschód od miasta, w odległości ok. 2 km od centrum łączy się z nią Złoty Potok i dalej w dolinie Bobru wpada do rzeki Czarnej.

Od zachodu wpadał do Żarki potok oznaczany na starych mapach jako Alte Sore, a od południowego zachodu potok Moselbach. Na tychże mapach widoczne są w obniżeniu na południowym wschodzie miasta stawy połączone potokiem. W związku z kilkudziesięcioletnią intensywną eksploatacją wody gruntowej zbiorniki te obecnie są suche.

Miasto otoczone jest malowniczymi wzgórzami. Średniowieczne miasto zajęło dla swej rozbudowy płaski środek kotliny, który lekko opada z zachodu na wschód. Żary leżały wtedy od północy przy brzegu Żarki, a od wschodu, południa i zachodu otaczały je jej dopływy.

Do miasta prowadziły dwie drogi. Droga prowadząca na wschód z Żagania poza miastem biegła wzdłuż rzeki. Druga droga prowadziła na północny zachód, przecinając krawędź stromych wzgórz, rozwidlając się dalej w szlak południowy i południowo-zachodni.

Główny kierunek ewolucji miasta, zwłaszcza w czasie jego ekspansywnego rozwoju skierowany został na bardziej równy, południowy teren, gdyż od północy przestrzeń była ograniczona wzgórzami.

Wielu badaczy twierdzi, że w okresie przedlokacyjnym istniały w tym miejscu dwa centra osadnicze. Pierwszym był znajdujący się w północno-zachodniej części kotliny obronny gród feudała na miejscu obecnego zamku Bibersteinów. Był to tzw. zamek na wodzie, wraz z zabudowaniami drużyny i służby otoczony częstokołem. Zajmował on bagnisty teren w widłach Żarki. Drugim ośrodkiem było również obronne osiedle znajdujące się przy drodze w południowo-wschodniej części miasta. Osiedle to miało kształt kolisty. W centrum stał kościół. Obronny charakter czytelny jest do dziś w przebiegu ulic.

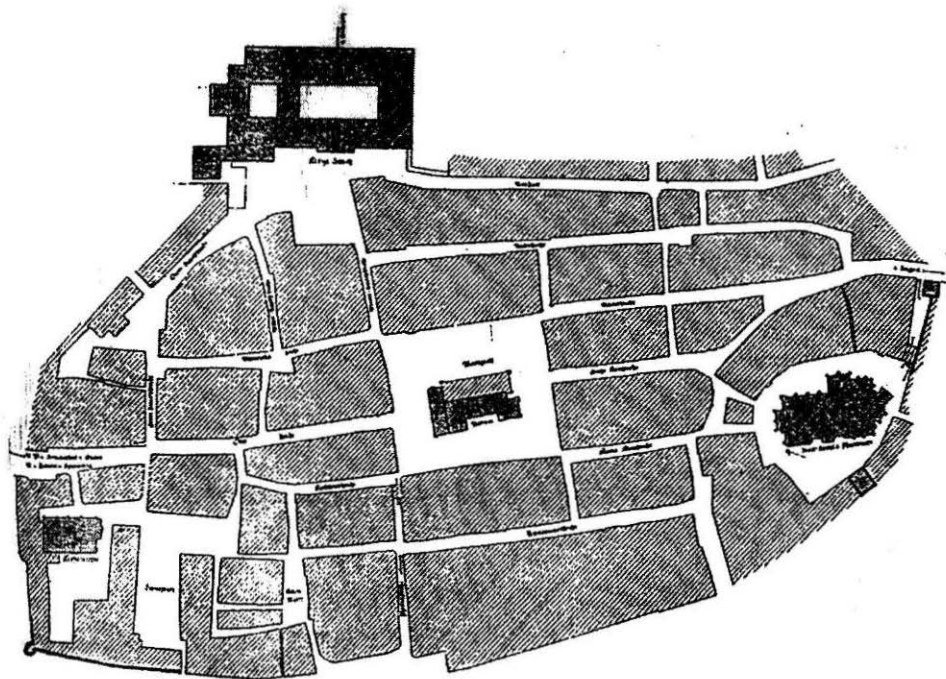
Najprawdopodobniej osiedle nie było chronione wałami; zabudowa była ściśta, ustawiona w okręgu, z otworami skierowanymi do wewnątrz. Pomędzy tymi dwiema osadami znajdował się otwarty, owalny plac targowy.

Ok. 1200 r. gród Żary objął feudalny ród Dewinów. Miasto będące osadą targową rozrastało się szybko. W grodzie i osiedlu kościelnym zaczęło brakować miejsca. Rozpoczęto rozbudowywanie osady na placu targowym. Rozbudowę oparto na schemacie trzech równoległych ulic.

Efektym dynamicznego rozwoju miasta była jego lokacja w 1260 r. na prawie magdeburskim. Przywilej lokacyjny wystawił Albrecht Dewin.

Bogate miasto potrzebowało zabezpieczenia. Wkrótce rozpoczęto budowę umocnień. Wybudowano wał ziemny wzmocniony palisadą.

Miasto w połowie XIII wieku było niewielkie i nie miało jeszcze zasięgu późniejszego owalu otoczonego murami obronnymi. Centrum stanowił prostokątny rynek, z którego naroży wychodziły cztery pary ulic (ryc. 1).



Ryc. 1. Żary. Plan miasta z ok. 1710 roku (E. Kubach, J Seeger, *Kunstdenkmaeler der Provinz Brandenburg, des Kreises Sorau und der Stadt Forst*, Berlin 1936).

Przy takim rozplanowaniu miasta istniała na północy wolna przestrzeń między umocnieniami miejskimi a zamkiem. Wkrótce nastąpiło jednak poszerzenie miasta: najpierw na zachód, aż do późniejszej Bramy Górnej, co miało miejsce przed 1274 r., kiedy to założono klasztor franciszkanów w połud-

niowo-zachodnim narożniku miasta w obrębie umocnień; potem zabudowano wolny teren między zamkiem a miastem i poszerzono je na północ i południe.

Na przełomie XIII i XIV wieku dotychczasowe ziemne umocnienia zamieniono na masywne mury. Materiałem, z którego je wzniesiono, był głównie miejscowy kamień narzutowy (polny). Charakterystyczny jest warstwowy układ kamieni. Taki sposób wznoszenia murów upowszechnił się od drugiej połowy XIII wieku. Stosowano nieregularne, naturalne kamienie, częściowo sortowane, które układano na całej grubości muru. W każdej warstwie znajdowały się kamienie o różnej wielkości. Co kilka warstw wykonywano warstwę wyrównawczą do poziomu, stosując kamienie przyciosane, obrobione na płask. Warstwy te przebiegają poziomo w odstępach ok. 1 m (tj. ok. 1,5 łokcia) i stanowią swoisty wątek charakterystyczny dla tego okresu.

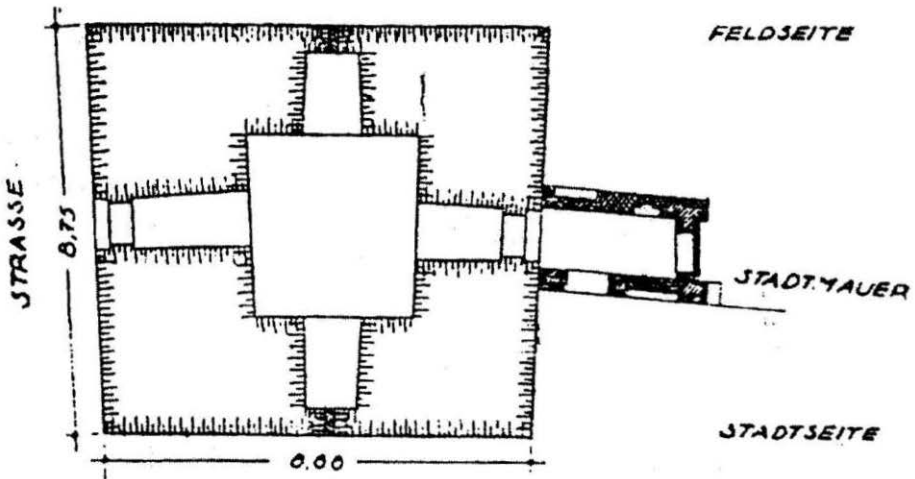
Do dzisiaj dotrwały fragmenty murów przy ulicach Cichej i Podwale, przy dawnym browarze, obok pałacu oraz fragment w północno-wschodniej części miasta. Mury te miały zróżnicowaną grubość, dochodzącą do 2 m, zaś wysokość przekraczała 6 m.

Wejścia do miasta prowadziły przez dwie bramy, od zachodu Bramą Górną, od wschodu Bramą Dolną. Były to budynki piętrowe. W części parterowej miały przejazd, a na piętrze pomieszczenia dla straży. Chronione były wieżami. Do dzisiaj zachowała się wieża przy Bramie Dolnej oraz fragment muru kamiennego z ceglanym gankiem prowadzącym z wieży na koronę murów. Wieża strażnicza Bramy Dolnej wykonana jest z kamienia na planie zbliżonym do kwadratu. Pierwotnie była tynkowana gładkim wapiennym tynkiem i miała boniowane narożniki. W wyższych kondygnacjach znajdują się otwory strzelnicze i małe okna sklepione odcinkowo. W przyziemiu od strony zachodniej (miejskiej) jest prostokątny otwór wejściowy, wykuty później. Budowla przykryta jest ostrosłupowym hełmem zwieńczonym iglicą z kulą. Pierwotnie hełm kryty był dachówką, obecnie blachą aluminiową. Od południa przylega do wieży fragment muru obronnego, na którym znajduje się ceglana nietynkowana nadbudówka. Ściany nadbudówki ożywione są ostrołukowymi blendami. Od strony południowej znajduje się zamurowany ostrołukowy gotycki portalik. Nadbudówka przykryta jest dwuspadowym drewnianym daszkiem krytym dachówką (ryc. 2).

Od północy i od południa istniały dwie furty prowadzące na polne drogi. Furta w części południowej miasta znajdowała się w trzykondygnacyjnej baszcie.

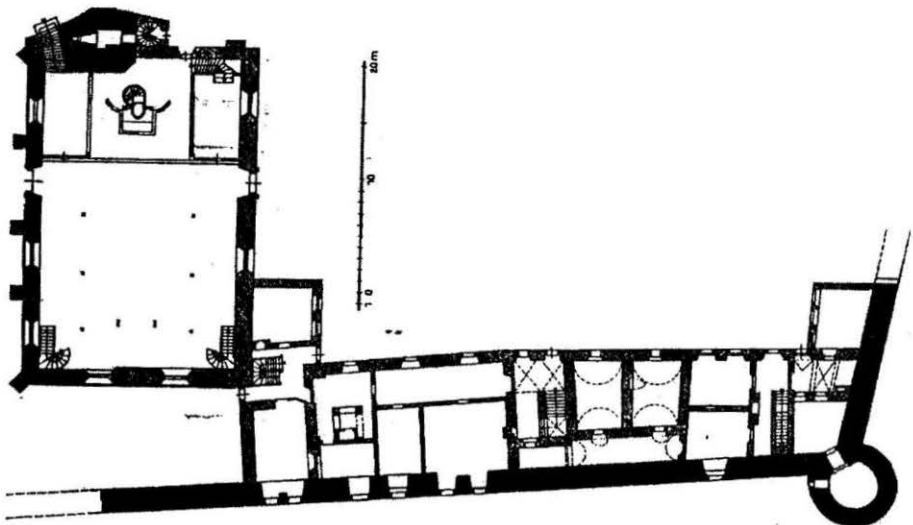
Ponadto miasto otaczał rów z wodą z Żarki i jej liczne odnogi oraz stawy i trzęsawiska. Pierścień murów tworzył nieregularną elipsę, której obwód wynosił ok. 1400 m., a powierzchnia ok. 11 ha. Mury wzmocnione były osiemnastoma basztami.

Do dzisiaj — oprócz wieży przy Bramie Dolnej — zachowała się wieża - dzwonnica kościelna, pełniąca kiedyś funkcję wieży obserwacyjnej,



Ryc. 2. Żary. Rzut I kondygnacji wieży strażniczej Bramy Dolnej
(E. Kubach, J. Seeger, *Kunstdenkmaeler der Prowinz Brandenburg,
des Kreises Sorau und der Stadt Forst*, Berlin 1936).

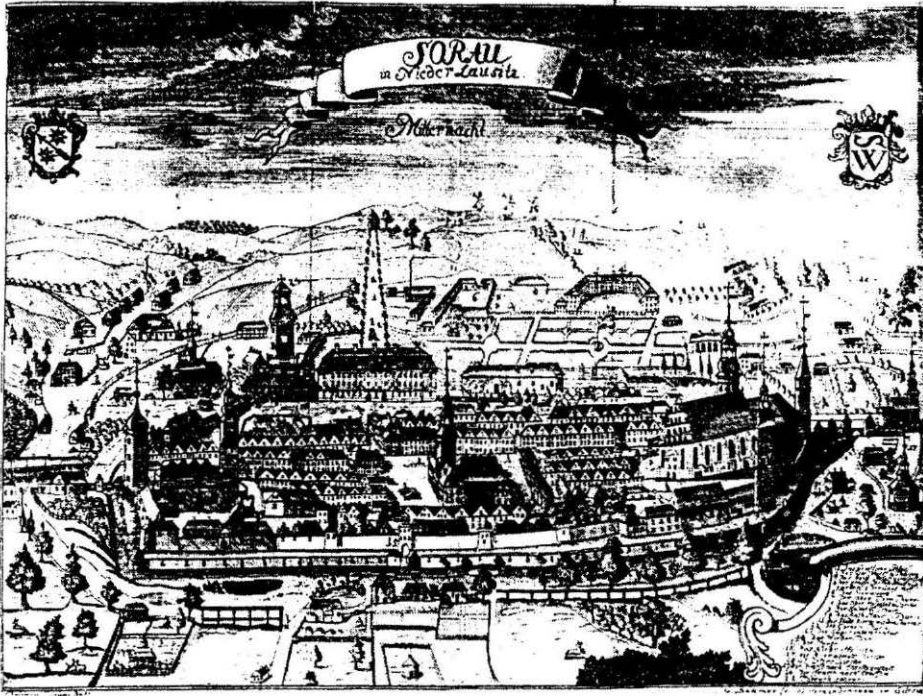
oraz w południowo-zachodnim narożniku miasta kamienna kolista baszta wraz przylegającymi do niej znacznymi partiami murów (ryc. 3). Baszta miała ok. 6 m wysokości. Przekryta była drewnianym dachem stożkowym krytym dachówką. Jeszcze w latach pięćdziesiątych baszta posiadała dach i wraz z murami wtopiona była w budynki dawnego zespołu klasztornego.



Ryc. 3. Żary. Fragment murów wraz z basztą w południowo-zachodnim narożniku miasta. Widoczne przylegające do murów zabudowania klasztorne (E. Kubach, J. Seeger, *Kunstdenkmaeler der Prowinz Brandenburg, des Kreises Sorau und der Stadt Forst*, Berlin 1936).

Na zachodzie zachowany jest odcinek muru i fosy przy dawnej Bramie Górnej i fragment muru w części północnej przylegający do zabudowań nieistniejącego dziś browaru.

W literaturze przedmiotu nie ma informacji o drugiej linii murów i międzymurzu, prawdopodobnie jednak miasto umocniono nimi pod koniec XV wieku. Na rysunku perspektywnym przedstawiającym panoramę miasta z ok. 1725 r. widać wyraźnie podwójny pas murów: wyższy pierścień z szeregiem baszt i niższy z otworami strzelniczymi dla broni palnej (ryc. 4)

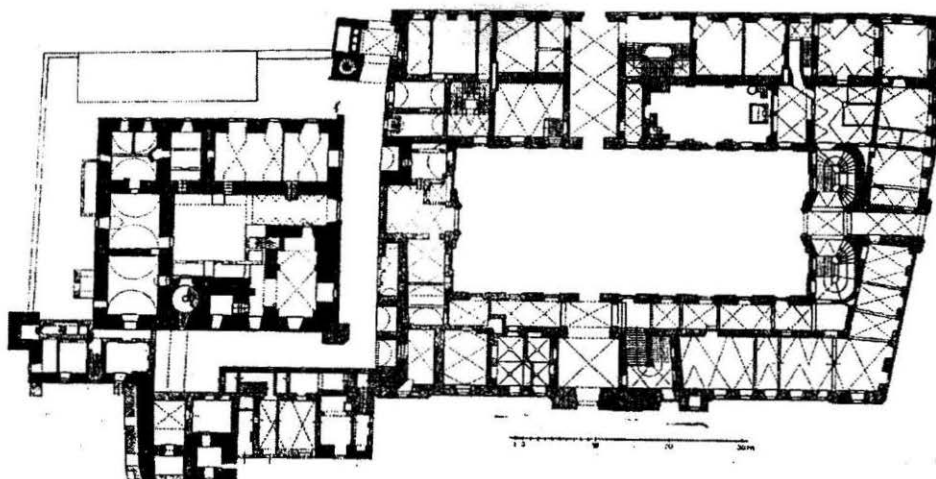


Ryc. 4. Żary. Widok miasta od strony południowej, 1725 r.
(Krystian Jachne, rysunek piórkim, muzeum Narodowe we Wrocławiu).

Funkcję obronną spełniały nie tylko mury miejskie. Wydaje się, że i rozplanowanie ulic uzasadnione było względami obronności. Drogi z bram i furt nie prowadziły prosto do rynku, lecz trafiały w narożniki kamienic przyrynkowych, które częściowo zamykały wlot bocznych ulic do rynku. W czasie walk już wewnątrz miasta rynek mógł być zamknięty i skutecznie broniony (ryc. 1).

Również zamek ze swoimi umocnieniami w narożniku północno-wschodnim został włączony w system obrony miasta. Gotycki zamek był budowlą ceglana wzniesioną na rzucie prostokąta, otoczoną fosą. Od południa do zamku

przylegała dziedziniec otoczony murem kurtynowym. Jego relikty zachowały się do dzisiaj i znajdują się w późniejszych budowlach (ryc. 5).

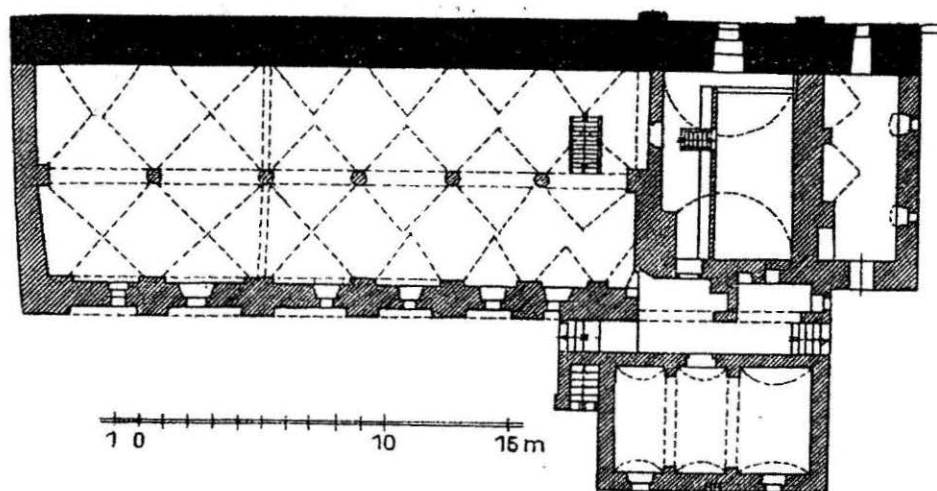


Ryc. 5. Żary. Zamek Bibersteinów i pałac Promnitzów. Rzut przyziemia. Na południe od zamku w budynkach kuchni widoczne gotyckie relikty budowli przedzamcza. W północnym skrzydle środkową ścianę stanowi dawny mur obronny (E. Kubach, J. Seeger, *Kunstdenkmäler der Provinz Brandenburg, des Kreises Sorau und der Stadt Forst*, Berlin 1936).

Podobną jak zamek funkcję militarną pełnił zespół klasztorny franciszkanów w północno-zachodnim narożniku miasta. Potężna, murowana bryła świątyni stanowiła dodatkowy element obronny. W 1549 r. klasztor spłonął. Na jego miejscu dwadzieścia lat później założono szpital. Zabudowano również obszary przy murze w tej części miasta.

W tym czasie w centrum miasta zaczynało już brakować miejsca pod zabudowę, dlatego coraz częściej stawiano budynki przy murach miejskich. Np. na południe od kościoła Najświętszej Marii Panny (obecnie Najświętszego Serca Jezusowego) powstał w XV wieku budynek w stylu gotyckim, na którego jedną ścianę wykorzystano mur obronny. Do tego obiektu w XVI wieku dobudowano drugi w stylu gotycko-renesansowym. W budynku tym znajdowała się nadintendentura, a obecnie mieści się tu Archiwum Państwowe.

W południowo-zachodniej części miasta przy murach umieszczono słodownię. W przyziemiu do dzisiaj znajduje się sala ze sklepieniami krzyżowymi opartymi w środku na filarach, a z jednej strony na murze obronnym. Później w budynku tym mieścił się klasztor franciszkanów, a obecnie jest tu hurtownia materiałów budowlanych (ryc. 6).



Ryc. 6. Żary. Browar, wcześniej klasztor franciszkanów, rzut przyziemia
(E. Kubach, J. Seeger, *Kunstdenkmäler der Provinz Brandenburg,
des Kreises Sorau und der Stadt Forst*. Berlin 1936).

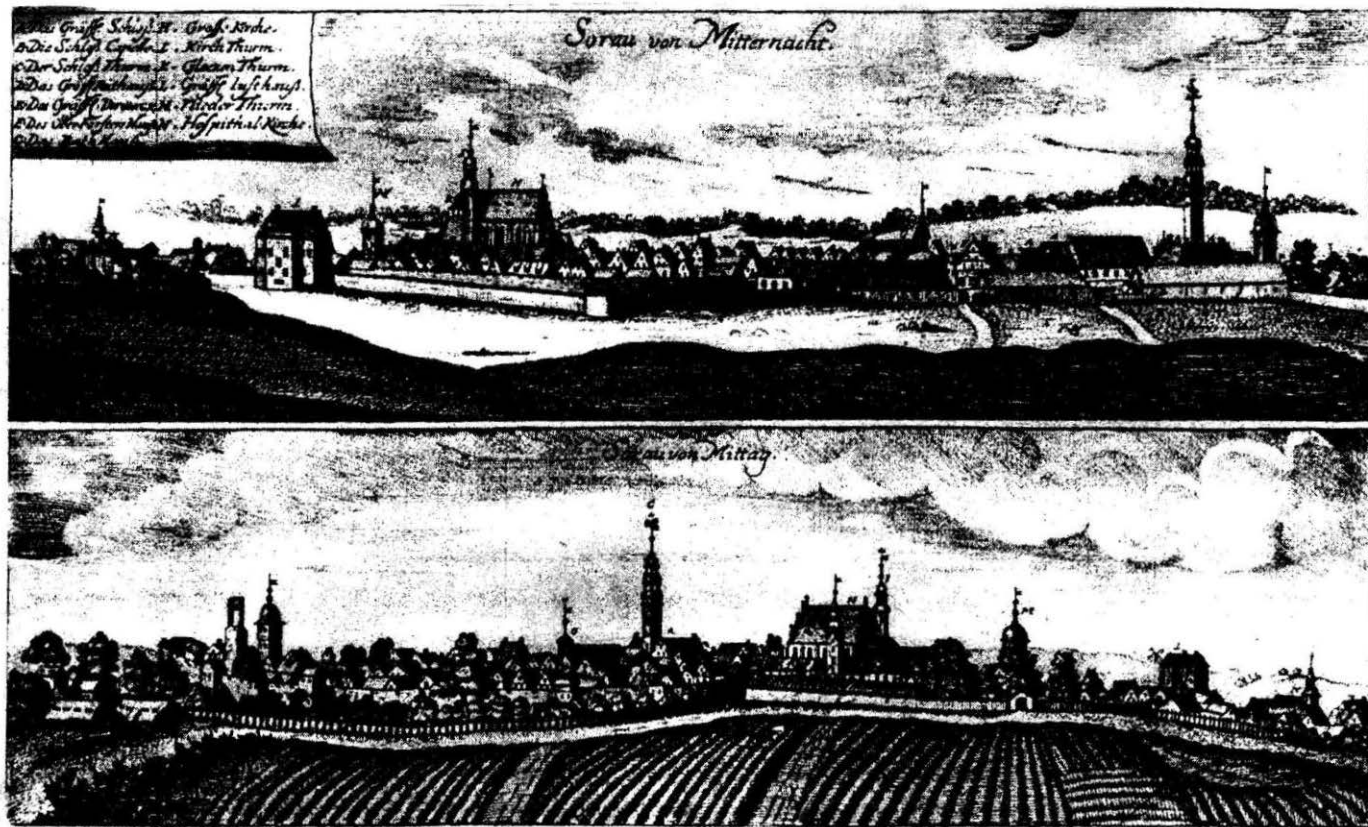
Po pożarze gotyckiego zamku w 1507 r. ród Bibersteinów zbudował w 1540 r. na jego miejscu nowy, renesansowy zamek. Jego teren został rozszerzony w kierunku północnym. Był to zamek z wewnętrznym dziedzińcem arkadowym w stylu renesansu włoskiego. Na zewnątrz zrezygnowano z systemu średniowiecznych umocnień tworzących od zachodu teren przedzamcza.

W drugiej połowie XVI wieku podwyższono wieżę kościoła N.M.P., co spowodowało konieczność podwyższenia dzwonnicy, która stała się niewidoczna. Dlatego w 1563 r. nadbudowano ją, ustawiając na ścianach kamiennych nową 10-metrową ceglana konstrukcję. Wieża osiągnęła 28 m wysokości.

Na początku XVII wieku na południe od zamku wzniesiono trzy budynki kuchni zamkowej na murach i budowlach dawnego przedzamcza. Ich relikty widoczne są do dzisiaj w ścianach kuchni (ryc. 5)

W pierwszej połowie XVII wieku Erdman II Promnitz wybudował na wschód od zamku, na terenie przedzamcza wspaniałą, barokową rezydencję. Obiekt ten wchłonął budynki przedzamcza i fragment muru obronnego (ryc. 5).

Właściwie już w XVII wieku system obronny Żar stracił na znaczeniu. W XVIII wieku nie naprawiano już niszczących murów, nie czyszczono fosy, stawy i bagniska wysychały (ryc. 7). W 1783 r. na terenie parku zamkowego tuż przy murach miejskich wybudowano browar. W XIX wieku mury znacznie już utrudniały komunikację, co wpływało hamująco na rozwój miasta.



Ryc. 7. Żary. Panorama miasta (z teki Samuela Grossera „Lużyckie osobliwości”
 [w:] E. Kubach, J. Seeger, *Kunstdenkmaeler der Prowinz Brandenburg,
 des Kreises Sorau und der Stadt Forst*, Berlin 1936).

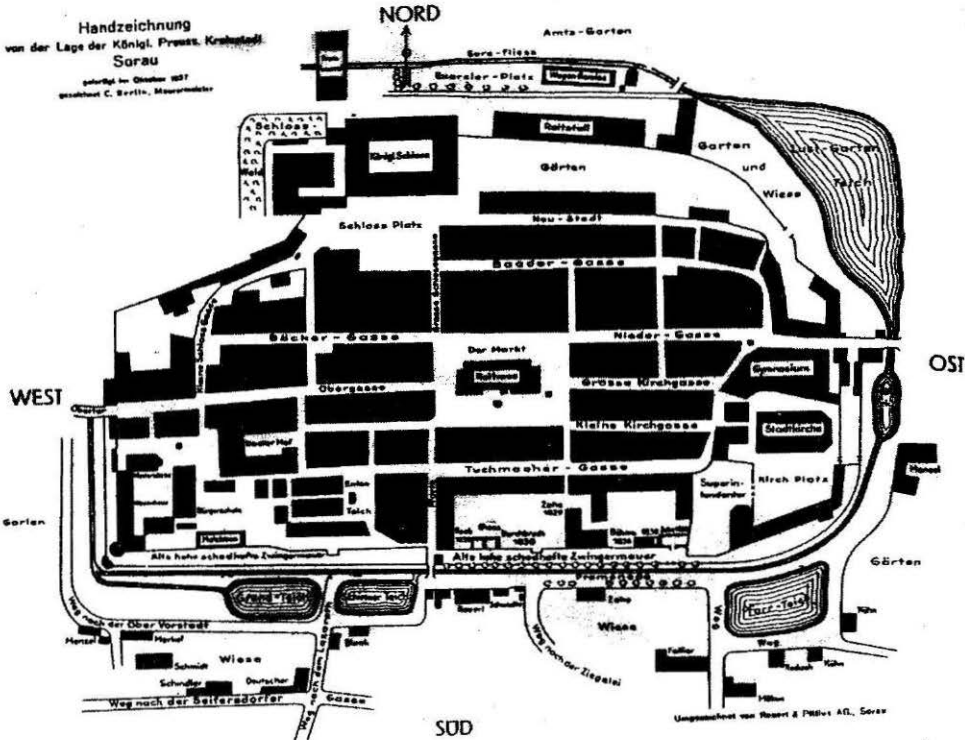
W 1820 r. pożar uszkodził wieżę przy Bramie Górnej. Niedługo potem zawalał się most (ryc. 8). Dało to pretekst do systematycznego burzenia murów



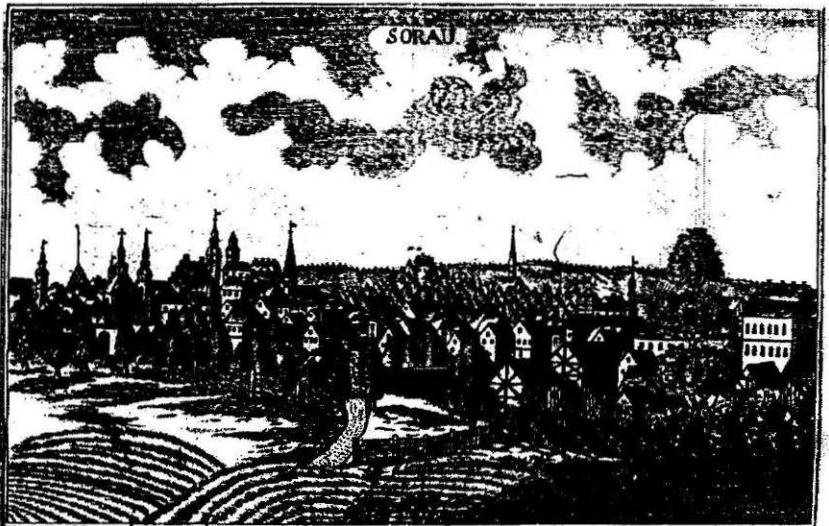
Ryc. 8. Żary. Most przy Bramie Dolnej (rysunek z 1830 roku, E. Engelman, *Geschichte der Stadt Sorau*, Sorau 1936).

miejskich. Zasypano fosę, zburzono Bramę Górną. W 1825 r. zniesiono basztę z furtą od strony południowej i furtę od strony północnej. W 1827 r. zburzono Bramę Dolną, zachowano jednak wieżę bramną i fragment murów. Wkrótce potem zasypano resztki stawów. W 1836 r. wysadzono pozostałe fragmenty murów obronnych. Zachowały się tylko fragmenty, do których dostawione były inne budynki (ryc. 9).

Do dzisiaj w wielu bibliotekach i archiwach zachowały się XIX-wieczne panoramiczne widoki Żar. Przedstawiają one często mocno zniekształconą sylwetkę miasta. Nie są dokumentem na podstawie którego można by podjąć próbę odtworzenia wyglądu nieistniejących już dzisiaj budowli. Wielu śląskich grafików wykonywało często ryciny na podstawie rysunków sporządzonych przez innych autorów (ryc. 10, 11, 12).



Ryc. 9. Żary. Plan miasta z 1837 roku (E. Engelman, *Geschichte der Stadt Sorau*. Sorau 1936).



Ryc. 10. Żary. XIX-wieczny widok miasta (G. Bohmer, Muzeum Narodowe we Wrocławiu).



Ryc. 11. Żary. XIX-wieczna panorama miasta (rys. Mahron, szt. H. Finke, Muzeum Narodowe we Wrocławiu).



Ryc. 12. Żary. XIX-wieczny widok miasta (szt. Poppel, zbiory prywatne).

Spotyka się też dużą ilość zdjęć i widokówek przedstawiających sylwetkę Żar z początków XX wieku (ryc. 13).



Ryc. 13. Żary. Widok miasta od strony południowej (zdjęcie z 1925 r., *Monographien Deutschen Landkreise*, Berlin 1925).

Obecnie pozostałości systemu obronnego Żar stoją niezagospodarowane. Wprawdzie co kilkanaście lat uzupełniane są ubytki w murach (ostatnia konserwacja miała miejsce w tym roku), są to jednak tylko naprawy bieżące.

Czytelny układ urbanistyczny starego miasta dowodzi, że było ono urbanistycznie zreformowane (z czworobocznym centralnym placem rynkowym i prostopadłe łączącymi się z nim ulicami) zanim zostało szczelnie otoczone kamiennymi murami. Najstarsze fragmenty murów pozostały wkomponowane w istniejące ściany budynków. Jest to oczywiste, jako że miasto rozrastało się i gdy mury miejskie nie odgrywały już większej roli militarnej, a zaczęły stanowić przegrodę urbanistyczną hamującą rozwój miasta, rozebrano je. Uchowały się tylko te fragmenty, którym nadano już inną funkcję. Tym sposobem przetrwała do dziś w południowo-zachodniej części miasta baszta cylindryczna wraz z dość długimi fragmentami murów miejskich (przy ulicy Cichej, będących niegdyś w linii z Bramą Górną), stanowiącymi do II wojny światowej ścianę frontową przedłużenia skrzydła klasztornej zabudowań gospodarczych konwentu zespołu klasztornej franciszkanów. Zachował się w dobrym stanie fragment muru wraz z czytelnym śladem po czworokątnej baszcie w ścianie dawnej słodowni klasztornej franciszkanów, a także fragment w ścianie frontowej dawnej plebanii przy kościele parafialnym. Doskonale zachowała się w południowo-wschodniej części miasta wysoka baszta obronna,

dość wcześnie wykorzystywana jako dzwonnica. Linia murów przebiega dalej w zewnętrznej ścianie budynków parafialnych i prawie łączy się z zachowanym wolno stojącym fragmentem murów przylegających do baszty Bramy Dolnej. W północno-wschodniej części miasta zachował się mur obronny pełniący funkcję muru zamykającego podwórze kamienic śródmiejskich oraz fragment muru, obecnie wolno stojącego. Prawdopodobnie do niedawna pełnił on także funkcję muru zamykającego podwórze kamienic, do którego „doklejo- ne” były budynki gospodarcze, o czym świadczy jego zniszczona struktura. Fragment pasa murów ocalał przy pałacu Promnitzów jako ściana obecnie nieistniejącej (rozebranej już po wojnie) krytej ujeżdżalni, a także w wewnętrznej ścianie północnej części pałacu oraz w ścianie kuchni zamkowej. W północno-zachodniej części pasa murów obronnych zachował się fragment murów przy dawnym browarze i w zewnętrznej ścianie jego elewacji tylnej.

W Żarach zachowało się tak dużo obiektów z dawnego systemu obronnego, że warto byłoby wykorzystać relikty murów i baszt w celach poznawczych i stworzyć z nich swoistą atrakcję turystyczną miasta. Średniowieczne miasta w granicach murów miejskich były na tyle skoncentrowane i nierozległe, że obecnie można utworzyć wygodną trasę wycieczkową śladem odtworzonej linii systemu umocnień, obchodząc je wokół. Do trasy turystycznej można by włączyć barokowy pałac Promnitzów, w którym jedną ze ścian wewnętrznych stanowi mur miejski. Odpowiednio wyeksponowany (np. w kamiennej ramie), pozbawiony tynku fragment ściany stanowiłby niepodważalny dowód użytkowego wykorzystania dawnych militarnych budowli i doskonały przykład ciekawych nawarstwień historycznych.

Próba eksponowania przebiegu dawnej linii murów i kształtu baszt powinna wiązać się z zagospodarowaniem wielu zaniedbanych ulic i terenów. Przebieg linii murów należałoby odnaleźć w posadzce (np. zmieniając jej kolorystykę bądź fakturę) lub uformować jako przegrody z zieleni symbolizujące kształtem bądź wysokością gabaryty dawnych obiektów. Wskazane byłoby wykorzystanie istniejących obiektów i takie ich przystosowanie do celów turystycznych, aby umożliwić przemieszczanie się zwiedzającym np. koroną murów obronnych. W tym celu byłoby konieczne zbudowanie systemu ramp, platform i schodów umożliwiających pełną ocenę wartości historycznych i odsłaniających widok tkanki miejskiej opasanej murami obronnymi. Znakomitym punktem widokowym na trasie turystycznej będą okna szczytu baszty Bramy Dolnej lub duże, podwójne okna wieży — dzwonnicy przy kościele parafialnym, z których podziwiać można panoramę całego miasta.

W porozumieniu i na zlecenie Urzędu Miejskiego w Żarach powstanie w 1999 roku szczegółowy projekt zagospodarowania ulicy Cichej z koncepcją wykorzystania baszty kolistej i fragmentów murów obronnych do stworzenia trasy turystycznej. Wszystkie warte zwiedzania obiekty systemu obronnego są w dobrym stanie technicznym, nie stanowi więc problemu przystosowanie ich do celów turystycznych.

Na szlaku wzdłuż linii murów miejskich konieczne wydaje się wyeksponowanie relikwów budowli obronnych z umieszczeniem ujednoczonych tabliczek informacyjnych z krótką notką dającą rys historyczny. Nie bez znaczenia jest też oświetlenie obiektów po zmierzchu. Odpowiednia iluminacja pozwoli na wydobywanie innych walorów wizualnych systemu obronnego w nocy, a innych w dzień.

Dzięki dużemu zróżnicowaniu punktów wysokościowych poza granicą murów miejskich do dziś jest czytelna (przynajmniej w niektórych miejscach) linia fosy. Pozwala to na bezpieczne — z punktu widzenia historycznego — wprowadzenie wody w tkankę miejską. Rozrzeźbienie wysoko zurbanizowanego krajobrazu miejskiego może stać się elementem łączącym strukturę historycznego centrum z przedmieściem.

Trasę można dodatkowo uatrakcyjnić poprzez zorganizowanie w jej pasie małych punktów handlowych i gastronomicznych (straganów) oraz ustawienie małej architektury (lamp, ławek, koszy z kwiatami itp.).

Ostatnim punktem w koncepcji przystosowania obiektów do potrzeb turystycznych jest problem rekonstrukcji niektórych obiektów. Zagadnienie to jest problematyczne z punktu widzenia autentyczności i ochrony konserwatorskiej istniejących obiektów, lecz konieczne przy próbie utworzenia trasy o funkcji dydaktycznej. Wydaje się, że wskazane byłoby podjęcie próby odtworzenia nad basztą kolistą przy ulicy Cichej dachu, którego kształt jest znany z wielu sztychów i rycin, a także odtworzenie ganku drewnianego biegnącego koroną murów, a dostępnego z zachowanego ceglanego ganku przy baszcie Bramy Dolnej.

Walory poznawcze i funkcja edukacyjna są szczególnie istotne dla najmłodszych spadkobierców naszego dziedzictwa kulturowego, gdyż to oni będą się troszczyli o dalsze losy tych obiektów. Będą postrzegali relikty systemu obronnego jako cenne tylko wtedy, gdy będą dysponowali dostateczną wiedzą na ich temat, będą znali cel, funkcje i wygląd poszczególnych obiektów, a także ich nieutylny sens istnienia w naszych czasach.

Literatura

KUBACH E., SEEGER J., *Kustdenkmaeler der Prowinz Brandenburg, des Kreises Sorau und der Stadt Forst*, Berlin 1936.

ZAJCHOWSKA S., *Rozwój gospodarczy i terytorialny Żar*, Poznań 1962.

—, WĘDZKI A., *Żary, [w:] Studia nad początkami i rozplanowaniem miast nad Środkową Odrą i Dolną Wartą, Zielona Góra* 1970.

Wojciech Eckert
Marta Skiba

**SCHUTZ DES ERBEN DER MATERIELLEN KULTUR
AM BEISPIEL DES MITTELALTERLICHEN
BEFESTIGUNGSSYSTEMS IN ŻARY**

Zusammenfassung

Auf dem mittleren Odergebiet ist Żary ein Beispiel der Stadt, in der frühgotische Kirchenbauten (Pfarrkirche mit Pfarrhaus und Oberintendantur, sowie Klosterkomplex der Franziskaner) wie auch profane Bauwerke — sowohl befestigte Magnaten-Wohnsitze (Schloß mit eigenem Befestigungssystem) als auch Bauwerke, die von ganzer Stadtbevölkerung finanziert waren (städtische Befestigungsanlagen und Rathaus), bis heute erhalten blieben.

Zur Zeit werden die Reste des Befestigungssystems in Żary nicht genutzt. Alle paar Jahre ergänzt man zwar die Lücken in den Mauern (letzte Konservierung /Restaurierung/ wurde dieses Jahr durchgeführt), es sind aber lediglich laufende Reparaturen.

In Żary sind ziemlich viele Reste der mittelalterlichen Befestigungsanlagen erhalten geblieben. Es würde sich lohnen, sie zu nutzen und ihre Schönheit sowie ihren bau-architektonischen Wert und ihre Nutzvorteile herauszuheben, zum Beispiel in Form einer Reiseroute, die unseren Zeitgenossen die Stadtgeschichte näher bringen könnte.